



Dành cho các bậc phụ huynh và trẻ em người nước ngoài

SỔ TAY HƯỚNG DẪN KẾ HOẠCH CUỘC ĐỜI



(Tổ chức công) Trung tâm Giao lưu Quốc tế tỉnh Gifu

Mục lục

- P1 Lời tựa
- P2 Suy nghĩ về kế hoạch cuộc đời của con cái
 - Giai đoạn cuộc đời
- P3 Chế độ giáo dục của Nhật Bản
 - Chi phí giáo dục
 - Trợ cấp và chế độ hỗ trợ chi phí giáo dục
- P6 Hình thức tuyển dụng và cách làm việc
- P7 Sự khác nhau giữa tuyển dụng chính thức và tuyển dụng không chính thức
 - Sự khác biệt về tiền lương
 - Sự khác nhau về chế độ đãi ngộ và lương hưu
- P9 Chế độ an sinh xã hội cần biết dành cho người định cư tại Nhật

Lời tựa



Mỗi người chúng ta, ai cũng có một ước mơ trong đời. Việc ấp ủ ước mơ cho tương lai không có gì khác biệt dù bạn là người nước ngoài hay người Nhật Bản. Thế nhưng, để những đứa trẻ đầy triển vọng của chúng ta có thể đạt được những giấc mơ của mình, chúng ta cần làm gì?

Cần thiết phải lập một “kế hoạch cuộc đời” tỉ mỉ và thiết thực cho tương lai. Nếu lập được kế hoạch cuộc đời hay còn gọi là bản thiết kế cuộc đời thì có thể chuẩn bị sẵn sàng cho “những cột mốc quan trọng trong đời” của con cái như: học lên, xin việc, kết hôn, sinh con, v.v. mà chúng ta không cần bất an hay lo lắng.

Khi suy nghĩ về kế hoạch cuộc đời, cần tìm hiểu kỹ chi phí liên quan đến các cột mốc trong đời và cùng nhau suy nghĩ làm sao để chuẩn bị được các chi phí đó. Ước mơ của con cái có lẽ sẽ được nhìn thấy cụ thể hơn khi chúng ta lập kế hoạch về tiền bạc.

Cuốn sách này tập hợp các thông tin cơ bản cần thiết để lập kế hoạch tài chính và kế hoạch cuộc đời từ những suy nghĩ về các cột mốc sự kiện có thể xảy ra trong tương lai của con cái.

Mong rằng các bậc phụ huynh sẽ sử dụng cuốn sách này, cùng với con cái suy nghĩ về kế hoạch cuộc đời để con cái có thể đạt được ước mơ của mình.

Suy nghĩ về kế hoạch cuộc đời của con cái

Tại sao cần phải suy nghĩ về kế hoạch cuộc đời?

Kế hoạch cuộc đời là bản thiết kế cuộc sống của một đời người thể hiện việc người đó muốn sống một cuộc đời như thế nào trong tương lai.

Có thể biết được mình nên làm gì để thực hiện được ước mơ hay đạt được mục tiêu bằng cách suy nghĩ cụ thể về thiết kế đời sống tương lai, làm sao có thể nhìn thấy được bằng mắt, chứ không phải vẽ ra một tương lai mơ hồ. Triển vọng về tương lai là không giới hạn nhưng thời gian và tiền bạc có thể sử dụng trong hiện tại là có giới hạn. Chính vì thế, cần lập kế hoạch của cuộc đời mình để không lãng phí mà sử dụng hiệu quả tiền bạc và thời gian có hạn đó.

Hãy suy nghĩ về những điều cần thiết, những cột mốc của bản thân cũng như gia đình và lập kế hoạch cuộc đời.

“Muốn cuộc sống thế nào ở độ tuổi nào đó?”, “Kết hôn, nuôi con lúc nào và như thế nào” “Về già thì muốn sống như thế nào?”,v.v. Cách sống thì mỗi người một khác nhưng có điểm chung là bất kỳ ai cũng có các cột mốc tiêu biểu trong đời phải đi qua.

Giai đoạn cuộc đời

Hãy cùng xem các cột mốc của cuộc đời ghi dấu những điều cần thiết ứng với các giai đoạn trưởng thành để lập kế hoạch cuộc đời.

Các giai đoạn trưởng thành

Trước khi vào lớp 1

Tạo cơ bản thói quen cuộc sống, đi nhà trẻ, mẫu giáo, tiếp xúc nhiều người ngoài cha mẹ, nhận biết về xã hội.

Cấp 1

Nuôi dưỡng năng lực tồn tại. Nuôi dưỡng kiến thức cơ bản về học tập, học về quan hệ giữa người và người trong cuộc sống tập thể.

Cấp 2

Thời điểm bắt đầu có ý thức về lòng tự trọng nhưng cũng dễ nảy sinh cảm giác tự ti.

Cấp 3

Có kinh nghiệm và kiến thức cần thiết để tự lập, suy nghĩ về công việc, nghề nghiệp muốn làm trong tương lai, lựa chọn lối đi.

Đại học / Cao đẳng nghề

Độc lập với bố mẹ, tự lập. Học để có kiến thức chuyên môn ở đại học. Có khi cần học và nghiên cứu thêm khoảng 2~5 năm ở bậc sau đại học.

Xin việc

Độc lập với bố mẹ về mặt kinh tế, cuộc sống thường nhật có thay đổi lớn. Suy nghĩ thiết kế tương lai để có cuộc sống đầy đủ trong tương lai.

Chế độ và điều cần cân nhắc

**Không tốn nhiều tiền lắm
Kiểm tiền và dành tiết kiệm cho việc học trong tương lai của con cái**

- Khám sức khỏe trẻ nhỏ và tiêm phòng
- Khám sức khỏe tại thời điểm vào lớp 1
- Trợ cấp dành cho trẻ em (đến 15 tuổi)
- Hỗ trợ chi phí y tế cho trẻ em
- Bảo hiểm giáo dục



**Lập kế hoạch chi phí giáo dục phù hợp với lựa chọn đường đi tương lai của con cái
Cùng nói chuyện về những hỗ trợ của bố mẹ có thể dành cho lựa chọn tương lai của con cái**

- Học phí có sự chênh lệch giữa các khoa và giữa các trường đại học.
- Trường hợp mượn học bổng để học thì nếu không xin việc được thì không thể hoàn trả. Cần phải lên kế hoạch trả tiền từ ban đầu và cố gắng bắt đầu hoạt động xin việc sớm.
- Xin việc có thể rất khó tùy theo ngành nghề, cần sớm có chiến lược trong hoạt động xin việc hay các kỳ thi xin việc (Đối với người nước ngoài, có ngành nếu không có chứng chỉ hay không đủ năng lực để được nơi tuyển dụng công nhận thì có trường hợp khó xin được việc).

Trợ cấp và chế độ hỗ trợ chi phí giáo dục (p.5)

Suy nghĩ thiết kế tương lai để có cuộc sống đầy đủ

- Hỏi kỹ về chế độ bảo hiểm xã hội, phúc lợi,v.v. của công ty khi vào làm ở công ty. Đặc biệt, với nữ giới, nên được giải thích kỹ về chế độ ngày nghỉ khi mang thai, sinh con và nuôi con.
- Bảo hiểm nhân thọ thì tham gia mức bảo hiểm phù hợp với thu nhập, suy nghĩ về những bảo hộ cần thiết cho bản thân dựa trên tình trạng thu nhập và cuộc sống hiện tại.

Các giai đoạn trưởng thành

Kết hôn- Nuôi con

Làm việc

Cách thức làm việc của phụ nữ sau khi kết hôn và sinh con là khác nhau, có thể trở lại với công việc cũ hay tìm công việc khác; hình thức tuyển dụng cũng có thể là nhân viên chính thức hay bán thời gian, v.v. Thu chi của hộ gia đình và cuộc đời của người đó vạch ra như thế nào thì cách thức làm việc sẽ khác nhau.



Chế độ và điều cần cân nhắc

Thời kỳ cần thiết hỗ trợ tùy theo kế hoạch cuộc đời của gia đình nhỏ của con cái

Con cái độc lập và có gia đình riêng. Con cái cần hỗ trợ của bố mẹ tiền cưới hỏi hay tiền nhà. Trong trường hợp cả hai vợ chồng của con cái đều đi làm thì cần xác nhận xem con cái có cần hỗ trợ chăm sóc cháu không.

Hộ gia đình của con

Suy nghĩ đến khoản tiền lo cho việc giáo dục và nhà ở. Ví dụ, cần thu thập thông tin về cách để có khoản tiết kiệm cần thiết hay khoản vay. Ngoài ra, sau khi kết hôn thì nên xem xét đến bảo hiểm nhân thọ. Nên trao đổi với công ty hoặc cơ quan chuyên môn.

Hộ gia đình bố mẹ

Trong trường hợp, bản thân bố mẹ còn đi làm thì hãy trao đổi kỹ với vợ chồng con cái về mức độ có thể hỗ trợ con cái trong việc chăm sóc cháu.

Hộ gia đình của con

Khi vừa làm việc vừa nuôi con thì nên trao đổi với bố mẹ trước về việc gửi con ở nhà trẻ hay nhờ bố mẹ giữ

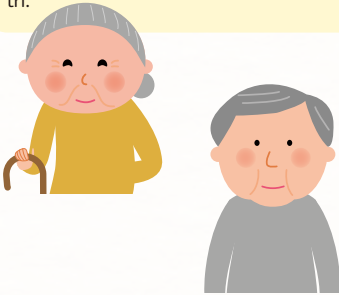
giúp. Nhà trẻ thì tùy theo thu nhập, tiền nhà trẻ sẽ khác nhau, đặc biệt từ 0 đến 3 tuổi tiền nhà trẻ đắt. Tiền lương của vợ có thể tiêu hết vào tiền nhà trẻ nên cần suy nghĩ kỹ về cách làm việc. Ngoài ra, khi con cái bị bệnh, cần phải trao đổi điều chỉnh với chỗ làm, liên kết với gia đình hoặc người cùng chung sống nên xin hãy trao đổi kỹ với nhau.

Hộ gia đình bố mẹ

Vào thời kỳ con cái kết hôn, nên có khoản tiền để phòng khi con cái cần hỗ trợ về nhà ở sau khi kết hôn. Trong trường hợp không hỗ trợ, hãy nói sớm với con cái. Về khoản tiền cần có thì hãy cùng nhau thu thập thông tin và có kế hoạch tiết kiệm phù hợp.

Về hưu- Tuổi già

Trong lúc vừa làm việc vừa nuôi dạy con cái thì cũng đến lúc đón “tuổi hưu” theo quy định làm việc của công ty. Gần đây, có nhiều trường hợp nhân viên giàu kinh nghiệm được tái tuyển dụng lại cho đến khi đến tuổi nhận lương hưu. Sau khi về hưu sẽ trở thành hưu trí.



Cần phí sinh hoạt, phí y tế khi bệnh tật, già yếu

Cần sự hỗ trợ để đi đến bệnh viện hay các phương diện cuộc sống khi bệnh tật hay già yếu. Hiện nay đang có xu hướng sinh con muộn nên khi cần thiết phải chăm sóc bố mẹ thì gia đình con cái lại đang bận con nhỏ hay sống xa. Trao đổi trước với con cái về việc khi bệnh tật hay cần chăm sóc, bố mẹ sẽ nhận sự hỗ trợ của con cái hay sử dụng dịch vụ xã hội ở địa phương.

- Bảo hiểm chăm sóc (kaigo hoken)
 - Tại thời điểm trên 40 tuổi sẽ bắt đầu trả bảo hiểm chăm sóc. Từ 65 tuổi trở lên, khi bản thân bước vào tình trạng cần chăm sóc, nếu đăng ký thì sẽ nhận được dịch vụ chăm sóc ứng với mức độ cần thiết.
 - Lương hưu
 - Nếu đóng bảo hiểm lương hưu từ 10 năm trở lên thì có thể nhận lương hưu.
 - Tuổi bắt đầu nhận lương hưu khác với ngày tháng năm sinh.
 - Cuộc sống khi về già
 - Cuộc sống của 2 vợ chồng cần ít nhất sinh hoạt phí khoảng 350,000 yên/ tháng.
 - Tại thời điểm nhận lương hưu, số tiền tiết kiệm ít nhất cần chuẩn bị là 19,340,000 yên (*). Khi con cái có thể tự lập thì cần có kế hoạch chuẩn bị số tiền cho tuổi già.
 - Suy nghĩ về cái chết của bản thân
- Làm 1 cuốn sổ hậu sự ghi về những điều cần lo sau khi qua đời (đám tang, mộ, thừa kế, v.v.), chia sẻ điều đó trước với vợ chồng con cái về nội dung.

* Số liệu trích từ “Khảo sát người dân về hoạt động tài chính trong gia đình” của Ủy ban trung ương thông cáo tài chính.

Chế độ giáo dục của Nhật Bản

● Nhà trẻ 0~5 tuổi

- Trẻ có thể được nhận vào học với điều kiện bố mẹ phải đi làm hoặc trong tình trạng không thể nào chăm trẻ. Hiện nay, số phụ nữ đi làm tăng lên nên khó gửi được trẻ. Phí nhà trẻ thay đổi tùy theo thu nhập của hộ gia đình và thời gian giữ trẻ có thể kéo dài tùy theo tình hình của bố mẹ.
- Nhận giữ trẻ từ 0 tuổi.

● Mẫu giáo 3~5 tuổi

- Bố mẹ không đi làm cũng có thể gửi con. Từ 3 tuổi có thể vào mẫu giáo.
- Vì là cơ sở giáo dục nên mỗi trường mẫu giáo có phương pháp giáo dục trẻ nhỏ theo màu sắc khác nhau. Thời gian đến trường vào buổi sáng muộn hơn nhà trẻ, giờ ra về sớm hơn nhà trẻ.

● Cấp 1: 6~12 tuổi

Cấp 2: 13~15 tuổi

- Với trường công thì trường học được quyết định theo khu vực sinh sống của học sinh, gọi là “khu vực học tập” (gakuku).
- Trường cấp 1 thì giờ tan trường khác nhau theo lớp. Lớp 1 và lớp 2, tan học sớm nhất khoảng 14:00, tiết học thứ 6 kết thúc khoảng 16:00. Từ lớp 4 đến cấp 2, sau khi tan học, học sinh nào có nguyện vọng có thể ở lại tham gia câu lạc bộ.
- Với trường tư thì mỗi trường có phương châm giáo dục đặc sắc khác nhau.

● Cấp 3: 16~18 tuổi

- Không phải là giáo dục bắt buộc nên về nguyên tắc phải tốn học phí, tiền sách giáo khoa, v.v.
- Để nhập học, cần thi đầu vào. Để dự thi, cần tốt nghiệp trường cấp 2 của Nhật Bản hoặc được chứng nhận có trình độ tương đương.
- Bản thân có thể lựa chọn trường cấp 3 toàn thời gian, trường bổ túc văn hóa hay trường năng khiếu.

● Cao đẳng nghề 19~20 tuổi

- Có thể học các kỹ năng chuyên môn cần thiết để làm việc như: IT, thiết kế, kế toán, v.v. Nhiều trường có hệ đào tạo 2 năm.
- Nếu tốt nghiệp trường cao đẳng nghề thì sẽ lấy được các chứng chỉ (bảo mẫu, giáo viên mầm non, đầu bếp, nhân viên dinh dưỡng). Đồng thời, sẽ có được tư cách dự thi một số chứng chỉ

(nhân viên thẩm mỹ, y tá, nhân viên vệ sinh răng miệng, thợ sửa ô tô bậc 2, nhân viên vật lý trị liệu, nhân viên chăm sóc sức khỏe, thợ xây dựng bậc 2).

● Đại học 19~22 tuổi

- So với trường cao đẳng nghề thì trường đại học mạnh về yếu tố học tập chuyên sâu. Ngoài ra, để dự thi cần năng lực tiếng Nhật cao. Trường cao đẳng hệ 2 năm, trường đại học hệ 4 năm. Bậc sau đại học thì thạc sĩ 2 năm, tiến sĩ 3 năm.
- Tốt nghiệp đại học thì nhận được bằng cử nhân. Tuy nhiên, tốt nghiệp đại học không có nghĩa là có tất cả chứng chỉ (người quản lý dinh dưỡng, được sĩ, v.v.). Tốt nghiệp đại học thì có “tư cách dự thi” các chứng chỉ đó nhưng phải dự thi để lấy chứng chỉ.

● Chi phí giáo dục

■ Từ cấp 1 đến cấp 3

	Cấp 1		Cấp 2		Cấp 3	
	Công lập	Tư thực	Công lập	Tư thực	Công lập	Tư thực
Phí giáo dục của Trường	65,974	961,013	132,349	1,061,350	309,261	750,362
Tiền nhập học	158	66,046	507	122,368	16,143	71,844
Học phí	—	536,232	—	476,159	52,120	288,443
Phí sinh hoạt	8,113	162,624	14,538	163,233	32,805	115,808
Chi phí khác	57,703	196,111	117,304	299,590	208,193	274,267
Tiền ăn trưa	39,010	45,139	37,670	7,227	—	—
Tổng cộng	104,984	1,006,152	170,019	1,068,577	309,261	750,362

※ Học phí trường cấp 1, cấp 2, cấp 3 được trích dẫn theo “Khảo sát học phí của trẻ em năm 2021” của Bộ giáo dục (Tài liệu thông cáo báo chí).

- Trường cấp 1, cấp 2 công lập không tốn tiền học phí và sách giáo khoa nhưng tốn phí giáo dục của trường và tiền ăn trưa.
- Trường cấp 1, cấp 2 tư thực có chi phí học phí và phí sinh hoạt cao. Có trường hợp phí liên quan đến việc đến trường (phí đi lại, đồng phục, cặp sách, v.v.) cũng tốn kém hơn trường công lập.
- Theo chế độ hỗ trợ học phí cấp 3 từ năm 2014, học sinh theo học tại trường cấp 3 quốc lập, công lập, tư thực được hỗ trợ học phí, ngoại trừ những hộ gia đình thuộc diện thu nhập cao.
- Từ 4/2020, số tiền giới hạn hỗ trợ học tập cho học sinh theo học trường cấp 3 tư thực đối với hộ gia đình có thu nhập chưa đến 5,900,000yen/ năm đã được nâng lên theo tiêu chuẩn bằng mức học phí trung bình của trường tư thực.

■ Đại học- Cao đẳng nghề

	Học phí	Tiền nhập học	Tiền cơ sở vật chất Chi phí khác	Tổng chi phí năm đầu tiên
Quốc lập	535,800	282,000	—	817,800
Công lập	536,363	391,305	—	927,668
Tư thực	930,343	245,951	180,186	1,356,480
Cao đẳng nghề	709,000	177,000	394,000	1,280,000

※ Học phí của đại học quốc lập, công lập được trích dẫn theo “Biến động học phí của đại học quốc lập, công lập” của Bộ giáo dục, học phí đại học tư thực được trích dẫn theo “Báo cáo khảo sát các khoản tiền người nhập học phải nộp năm 2021” của Bộ giáo dục.

※ Học phí của trường cao đẳng nghề được trích dẫn theo “Tài liệu thống kê các trường cao đẳng nghề năm 2022”.

- Đại học quốc lập, công lập có sự chênh lệch chút ít về học phí giữa các khoa nhưng dù là các khoa về khoa học tự nhiên hay y khoa thì học phí cũng gần như giống nhau.
- Có trường hợp các trường đại học quốc lập, công lập thu phí cơ sở thiết bị riêng.
- Đại học tư thực có mức học phí chênh lệch lớn giữa các khoa. Ví dụ, so sánh trung bình tiền phải nộp vào năm đầu tiên thì khoa Y hơn khoa Văn học khoảng 5.6 lần, khoa Dược hơn khoa Văn học 1.7 lần.
- Trường cao đẳng nghề cũng có học phí chênh lệch khác nhau giữa các ngành đào tạo.

▶ Cách tiết kiệm tiền

① Tạo tài khoản tiết kiệm

Nếu tài khoản nhận lương và tài khoản tiết kiệm là một thì không thể tiết kiệm được. Khi nhận được lương, hãy chuyển số tiền muốn tiết kiệm vào tài khoản tiết kiệm.

② Tiết kiệm tích lũy (ngân hàng)

Nếu bản thân là người không tự tin sẽ duy trì được việc bỏ tiền tiết kiệm vào ngân hàng mỗi tháng thì sử dụng “tiết kiệm tích lũy = tự động rút tiền tích lũy”. Theo đó, số tiền cố định sẽ tự động được rút và chuyển vào tài khoản tiết kiệm tích lũy.

③ Bảo hiểm dạng tiền tiết kiệm (công ty bảo hiểm nhân thọ)

Mỗi tháng vào ngày cố định, tiền sẽ được rút và đưa vào tài khoản tiết kiệm.

Lưu ý!

Có trường hợp khi thanh lý hợp đồng trong thời gian cố định, số tiền nhận lại ít hơn số tiền đã chi trả. Xin hãy trao đổi kỹ về chi tiết với công ty bảo hiểm.

● Trợ cấp và chế độ hỗ trợ chi phí giáo dục

① Chế độ học bổng

Đây là chế độ trao tặng hoặc cho mượn học bổng là học phí hoặc sinh hoạt phí dành cho học sinh có chí hướng học tập nhằm giảm thiểu áp lực về kinh tế.

Trong trường hợp cho mượn thì vì là tiền “mượn” nên sau khi tốt nghiệp phải hoàn trả. Tùy vào loại học bổng, có loại có tính “tiền lãi” nên số tiền hoàn trả nhiều hơn số tiền đã mượn.

② Khoản vay giáo dục

Là khoản vay mà cơ quan tài chính cho cá nhân vay, sử dụng giới hạn trong các khoản chi tiêu liên quan đến giáo dục.

③ Bảo hiểm học tập

Là bảo hiểm với mục đích bảo đảm kinh phí giáo dục cho con cái. Nội dung bảo chứng cơ bản của bảo hiểm này giống với các bảo hiểm nhân thọ khác. Nếu mỗi tháng liên tục trả phí bảo hiểm theo quy định thì con cái sẽ nhận được số tiền hỗ trợ học tập theo độ tuổi quy định lúc ký hợp đồng, chủ yếu dưới dạng tiền mừng hay tiền hoàn thành hợp đồng bảo hiểm.

▶ Chế độ dành cho học sinh cấp 3

※ Chi tiết và chế độ hỗ trợ có thể thay đổi. Xin hãy liên hệ và trao đổi với trường đang theo học.

Hỗ trợ giảm học phí trường cấp 3 tư thục (Chính sách của tỉnh)

Là chế độ riêng của tỉnh Gifu, bổ sung giới hạn về thuế thu nhập của chính sách tiền hỗ trợ học tập dành cho học sinh cấp 3 của nhà nước.

“※Số tiền tiêu chuẩn nộp thuế thị dân × 6% - Số tiền sau khi trừ đi khoản điều chỉnh thuế thị dân” cho kết quả từ 154,500 yên đến 251,100 yên thì mỗi tháng ngoài tiền hỗ trợ học tập, sẽ được hỗ trợ thêm 9,900 yên (nếu cao hơn số tiền học phí thì không được hỗ trợ).

Trường hợp số tiền tính toán theo công thức trên ※ dưới 154,500 yên thì cũng có chính sách hỗ trợ tiền nhập học tối đa là 50,000 yên.

Chế độ tiền hỗ trợ học tập dành cho học sinh cấp 3 (Chính sách của quốc gia)

Trợ cấp học phí cấp 3

Không kể là trường quốc lập, công lập hay tư thục, “※Số tiền tiêu chuẩn nộp thuế thị dân × 6% - Số tiền sau khi trừ đi khoản điều chỉnh thuế thị dân” cho kết quả dưới 304,200 yên thì thuộc đối tượng nhận được tiền hỗ trợ học tập tương đương với học phí của trường cấp 3 công lập (trường hợp học theo chế độ toàn thời gian thì mỗi tháng là 9,900 yên).

Trường hợp học sinh trường tư thục có số tiền tính theo công thức trên ※ cho kết quả dưới 154,000 yên thì được hỗ trợ 33,000 yên/ tháng. Học sinh đang theo học tại trường cấp 3, hệ cấp 3 của trường cấp 2-3, trường trung cấp nghề (năm 4, năm 5), trường của người nước ngoài thỏa mãn điều kiện nhất định sẽ thuộc đối tượng của chế độ này.

Học bổng dành cho học sinh cấp 3 (Chính sách của tỉnh)

Là chế độ hỗ trợ cho đối tượng học sinh cấp 3 thuộc hộ gia đình có thu nhập thấp nhằm giảm bớt gánh nặng về chi phí giáo dục (không kể học phí) để tất cả học sinh cấp 3 có ý chí có thể an tâm học hành.

- ① Người bảo hộ (cha mẹ) của học sinh đang theo học ở trường cấp 3 có địa chỉ tại tỉnh Gifu vào thời điểm 1/7 mỗi năm, và nếu trường hợp đang nhận bảo hộ cuộc sống hay có phần trăm thuế thu nhập địa phương của tất cả người bảo hộ thuộc diện miễn thuế thì học sinh đó thuộc diện được nhận hỗ trợ.
- ② Các trường thuộc đối tượng nhận tiền hỗ trợ học tập bao gồm: trường cấp 3, hệ cấp 3 của trường cấp 2-3, trường cấp 3 dạy nghề (từ năm 1 đến năm 3), hệ cấp 3 của trường dạy nghề, v.v. Trường cấp 3 hỗ trợ đặc biệt không thuộc đối tượng này. Học sinh cấp 3 trú tại cơ sở nuôi dưỡng trẻ hay được ủy thác cho cha mẹ nuôi chăm sóc thì chi phí cần thiết để nuôi dạy trẻ (phí tham quan du lịch hay phí nuôi dưỡng đặc biệt) sẽ không được trợ cấp.

▶ Chế độ dành cho sinh viên đại học

Vì mỗi trường đại học có chế độ học bổng riêng biệt khác nhau nên hãy liên hệ và trao đổi với trường.

Cơ quan hỗ trợ sinh viên Nhật Bản (JASSO)

Có thể làm thủ tục ngay cả khi đang học cấp 3 hoặc sau khi nhập học đại học.

HP

<https://www.jasso.go.jp/shogakukin/>

Học bổng dành cho sinh viên đại học- Seiryu no Kuni Gifu (chế độ của tỉnh)

Đây là học bổng dành cho sinh viên có ý chí theo học tại trường đại học ở tỉnh khác nhưng sẽ quay lại tỉnh Gifu trong tương lai và đóng góp xây dựng tỉnh Gifu. Miễn hoàn trả với điều kiện làm việc trong tỉnh Gifu, v.v. Học bổng mỗi tháng là 60,000 yên.

(Điều kiện)

- ① Đối tượng đã tốt nghiệp trường cấp 3 thuộc tỉnh Gifu (Học sinh tốt nghiệp hệ cấp 3 của trường nghề hay hệ cấp 3 của trường hỗ trợ đặc biệt và học sinh hoàn thành khóa 3 năm của trường trung cấp nghề của tỉnh Gifu cũng thuộc đối tượng)
- ② Có địa chỉ ngoài tỉnh Gifu và đang theo học tại trường đại học cao đẳng (※) của tỉnh khác
- ③ Cha mẹ của ứng viên có địa chỉ thường trú tại tỉnh Gifu
- ④ Được công nhận có ý chí muốn làm việc trong tỉnh Gifu sau khi tốt nghiệp đại học
- ⑤ Được công nhận có thành tích học tập xuất sắc
- ⑥ Được công nhận gặp khó khăn trong học tập vì lý do kinh tế

Khái niệm ※ “trường đại học cao đẳng” ở đây là: trường đại học, cao đẳng, trường trung học nghề (hệ đào tạo 4 năm và 5 năm), trường dạy nghề (khóa chuyên môn).



► Chế độ dành cho sinh viên trường cao đẳng nghề và trường đại học

Trong trường hợp trường cao đẳng và đại học có liên kết với công ty cho vay thuộc cơ quan tài chính thì có thể đăng ký vay khoản vay giáo dục thông qua Phòng sinh viên của trường đại học. Xin hãy liên hệ trực tiếp với trường.

Khoản vay giáo dục của quốc gia (Kho bạc nhà nước)

- Đối với người nước ngoài thì điều kiện là “có visa vĩnh trú”.
- Trường hợp hộ gia đình có vợ chồng và 2 con thì thu nhập năm của hộ gia đình tối đa là 8,900,000 yên.
- Đối tượng là cơ sở giáo dục có người học đã tốt nghiệp cấp 2 trở lên, có thời gian của khóa học theo quy định là từ 6 tháng trở lên.

(Các cơ sở giáo dục thuộc đối tượng)

Trường đại học, cao học (bao gồm cả các học viện chuyên môn như học viện luật,v.v), trường cao đẳng, trường dạy nghề, các cơ sở dạy nghề, trường dự bị, trường thiết kế, trường cấp 3, trường trung cấp nghề, hệ cấp 3 của trường hỗ trợ đặc biệt, trường cấp 3 của nước ngoài, trường trung cấp nghề của nước ngoài, trường cao đẳng, đại học, cao học của nước ngoài (có thời gian du học trên 6 tháng). Ngoài ra còn có các cơ sở giáo dục phát triển năng lực nghề nghiệp,v.v.

Khoản vay giáo dục của cơ quan tài chính

- Đối với người nước ngoài thì điều kiện là “có visa vĩnh trú”, sống ở Nhật cho đến khi hoàn trả khoản vay.
- Những điều kiện cần thiết để đăng ký khoản vay như điều kiện về thu nhập năm,v.v. xin liên hệ với các cơ quan tài chính.



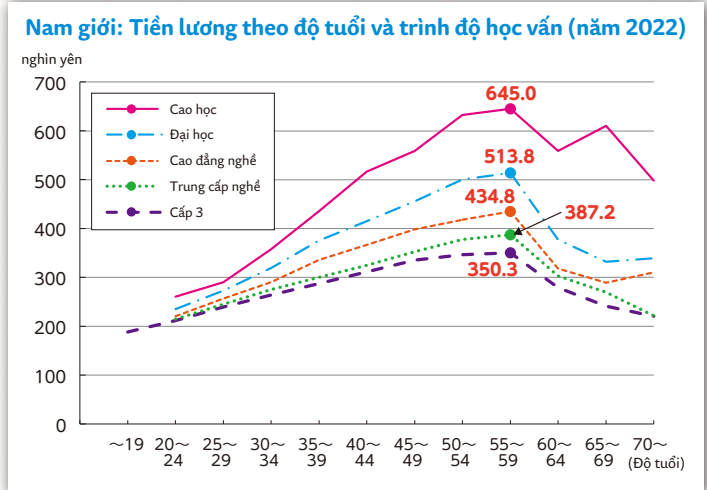
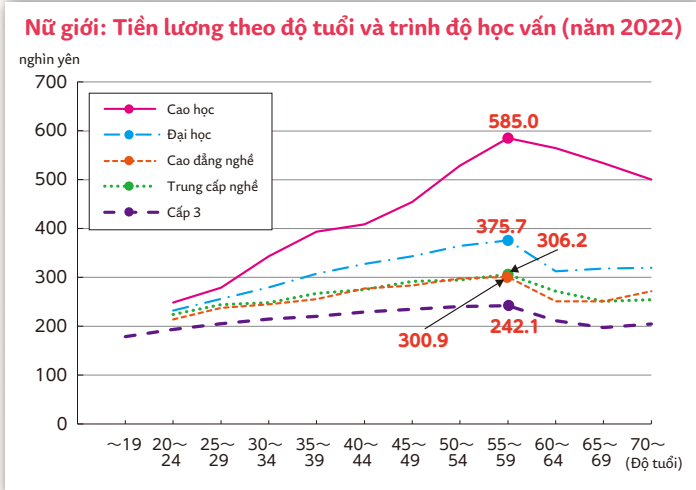
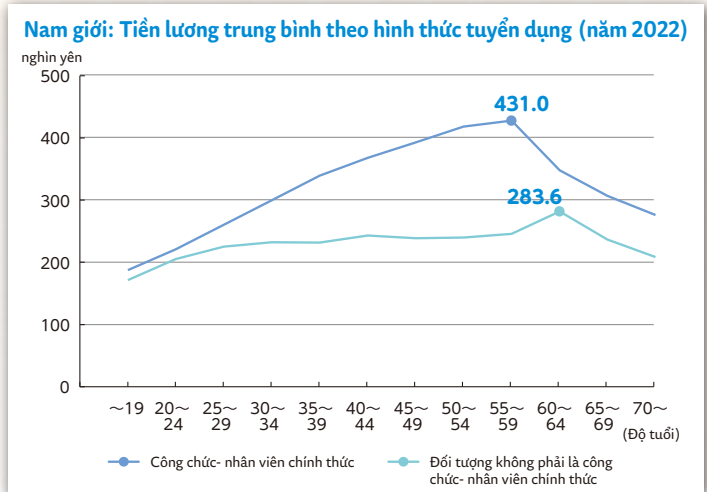
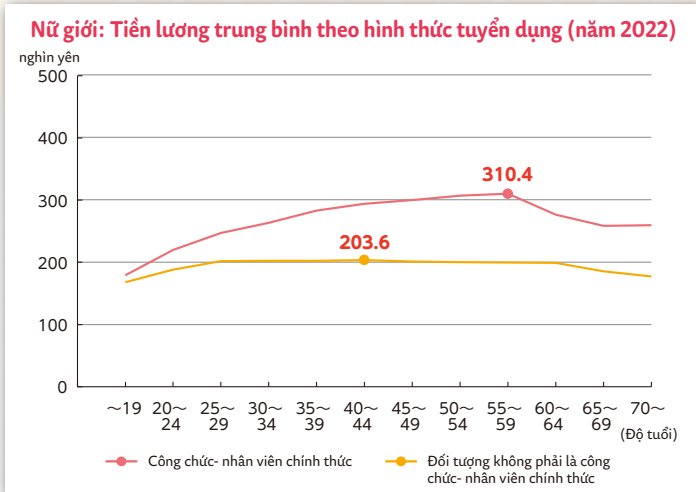
Hình thức hợp đồng và cách làm việc

	Nhân viên chính thức	Nhân viên phái cử	Nhân viên hợp đồng	Nhân viên bán thời gian
Cách làm việc	Người lao động làm việc toàn thời gian, không có hạn định về kỳ hạn hợp đồng (tuyển dụng chính thức).	Hợp đồng (đăng ký) làm việc với công ty phái cử, nhận lệnh điều phối của công ty phái cử đến làm việc tại nơi khác (công ty được phái cử đến).	Người lao động làm việc theo hợp đồng lao động có kỳ hạn. Có thể gia hạn hợp đồng. Về nguyên tắc là 3 năm nhưng cũng có những quy định ngoại lệ.	Hình thức thuê lao động bán thời gian, thời gian làm việc ngắn hơn nhân viên chính thức bình thường.
Kỳ hạn làm việc	Không có quy định về kỳ hạn hợp đồng.	Làm việc trong thời gian cố định 6 tháng, 1 năm,v.v. Có thể gia hạn.	Có kỳ hạn. Cũng có thể kéo dài thời gian làm việc bằng cách ký lại hợp đồng.	Tuyển dụng có kỳ hạn nhưng nếu thời gian tuyển dụng trên 5 năm thì có khả năng chuyển đổi sang tuyển dụng vô thời hạn.
Lợi điểm	Có thể an tâm vì không có quy định về kỳ hạn có thể làm việc. Có thể nhận các loại trợ cấp hay chế độ phúc lợi xã hội mà công ty quy định.	Dễ dàng lựa chọn thời gian, thời kỳ, nội dung làm việc,v.v. Cũng có trường hợp những chế độ đãi ngộ như: phúc lợi xã hội, tiền thưởng của công ty phái cử tốt.	Vì làm việc trong kỳ hạn cố định nên hợp đồng dễ thực hiện. Với người có năng lực và thực lực thì có nhiều lợi thế.	Có thể lựa chọn tự do ngày giờ làm việc nên dễ làm việc. Nếu không giới hạn nội dung công việc thì số lượng thông tin tuyển dụng rất nhiều. Có nhiều tuyển dụng tuyển cả người không có kinh nghiệm nên có thể nâng cao tay nghề bằng cách tích lũy kinh nghiệm, có cơ hội được tuyển dụng thành nhân viên chính thức.
Bất lợi	Có trường hợp phải làm thêm giờ hoặc điều chuyển nơi làm việc. Tiền thưởng,v.v có khi tăng giảm theo tình hình kinh tế.	Hình thức tuyển dụng không ổn định, thời gian không làm việc cho công ty được phái cử đến thì không được trả lương. Khó được chọn thời gian làm việc, nội dung công việc hay kỳ nghỉ dài ngày. Có trường hợp mất thời gian chờ đợi để đi làm.	Khó làm việc dài lâu. Nếu không đạt được thành quả mong muốn thì gặp khó khăn trong việc gia hạn hợp đồng.	Về hệ thống tiền lương thì có nhiều loại: lương theo giờ, lương theo ngày. Về việc tăng lương thì bất lợi nếu so với nhân viên chính thức. Vì là hình thức tuyển dụng mang tính thời vụ, tạm thời nên dù có nỗ lực như thế nào thì công việc chỉ giới hạn trong những việc được giao. Không mong đợi có tiền thưởng hay tiền thôi việc.

Sự khác nhau giữa tuyển dụng chính thức và tuyển dụng không chính thức

● Sự khác biệt về tiền lương

Tiền lương lúc còn trẻ thì không có sự khác biệt lắm nhưng càng có tuổi thì sự chênh lệch càng rõ rệt. Nếu suy nghĩ về việc lập gia đình, sinh con, mua nhà, chi phí giáo dục cho con cái thì trong trường hợp không phải là nhân viên chính thức, có khả năng sẽ không tích lũy được gì hay không qua được vòng xét tuyển hồ sơ xin vay tiền vì điều kiện thu nhập năm.



Dữ liệu trích dẫn từ “Khái quát kết quả khảo sát thống kê cơ bản cấu trúc tiền lương năm 2022” của Bộ Y tế- Lao động và Phúc lợi.

● Sự khác nhau về chế độ đãi ngộ và lương hưu

▶ Sự khác nhau về chế độ đãi ngộ

Tuyển dụng chính thức Chế độ tiền lương theo tháng, có tiền thưởng và tiền thôi việc. Được tham gia bảo hiểm y tế, bảo hiểm xã hội, bảo hiểm thất nghiệp mà không cần bất cứ điều kiện gì.

Tuyển dụng không chính thức Tiền lương tính theo giờ, theo ngày, theo tháng tùy theo hợp đồng. Tiền thưởng và tiền thôi việc gần như không có. Nếu kỳ hạn tuyển dụng, thời gian làm việc, v.v. không thỏa mãn các điều kiện quy định thì bảo hiểm xã hội cũng gần như không được tham gia.

▶ Sự khác nhau về tiền lương hưu nhận được khi về già

Số tiền kiếm được trong suốt cuộc đời gọi là “tổng tiền lương cả đời”. Đó là tổng số tiền lương nhận được từ khi tốt nghiệp, đi làm và cho đến lúc nghỉ hưu. So với hình thức tuyển dụng chính thức, tuyển dụng không chính thức sẽ không có tăng lương, tiền thưởng, tiền thôi việc hoặc là có nhận được nhưng rất ít. Điều này thể hiện sự chênh lệch lớn trong “tổng tiền lương cả đời” này. Hơn thế, so với người được tuyển dụng chính thức có lương hưu bảo hiểm xã hội thì người được tuyển không chính thức không được tham gia bảo hiểm xã hội nên phải nhận lương hưu quốc dân. Lương hưu quốc dân có số tiền mỗi tháng nhận được thấp hơn so với lương hưu bảo hiểm xã hội nên cuộc sống sau khi về già cũng nảy sinh nhiều chênh lệch.

Thử tính số tiền lương hưu trung bình nhận được từ khi được 65 tuổi theo chính sách của năm 2022

- Lương hưu quốc dân nhận được đến 85 tuổi $55,422 \text{ yên} \times 12 \text{ tháng} \times 20 \text{ năm} = 13,301,280 \text{ yên}$
- Lương hưu bảo hiểm xã hội nhận được đến 85 tuổi $144,982 \text{ yên} \times 12 \text{ tháng} \times 20 \text{ năm} = 34,795,680 \text{ yên}$

Hai vợ chồng nhận lương hưu quốc dân thì mỗi tháng được khoảng 110,000 yên. Không phải là số tiền để có thể có cuộc sống thoải mái.

G ó c | n h ỏ

Bạn có biết về tiền công tối thiểu không?

Tiền công tối thiểu của tỉnh Gifu là

¥950 yên/giờ. ※Tại thời điểm 1/10/2023

Tiền công tối thiểu được nhà nước quy định dựa trên Luật tiền công tối thiểu. Là chế độ mà theo đó người sử dụng lao động phải trả cho người lao động số tiền công bằng hoặc cao hơn tiền công tối thiểu.

G ó c | n h ỏ

Bạn có biết về chế độ ngày nghỉ có lương không?

Nếu liên tục làm việc thì có thể xin nghỉ bằng ngày nghỉ có lương bất kể hình thức tuyển dụng gì.

(Tham khảo)

Theo điều 39 Luật tiêu chuẩn lao động thì “người sử dụng lao động cấp 10 ngày nghỉ có lương liên tục hoặc không liên tục cho người lao động đi làm liên tục trên 6 tháng kể từ ngày được tuyển và đi làm trên 80% tổng số ngày làm việc”.

Ngoài ra, đối với người lao động có 10 ngày nghỉ có lương trở lên, người sử dụng lao động phải chỉ định người lao động nghỉ ít nhất 5 ngày trong vòng 1 năm kể từ ngày được cấp ngày nghỉ có lương.

Giới thiệu về Trung tâm Tư vấn dành cho người nước ngoài đang sinh sống tại tỉnh Gifu

Kính gửi Quý vị không tự tin về tiếng Nhật, cảm thấy lo lắng khi trao đổi với địa phương, Trung tâm Tư vấn dành cho người nước ngoài đang sinh sống tại tỉnh Gifu có thể tiếp nhận tư vấn bằng hơn 15 thứ tiếng. Nếu quầy tiếp dân ở văn phòng chính quyền địa phương không có nhân viên có thể sử dụng tiếng nước ngoài hay quý vị cảm thấy không thể trao đổi đầy đủ nếu chỉ dùng tiếng Nhật thì hãy sử dụng Trung tâm Tư vấn dành cho người nước ngoài đang sinh sống tại tỉnh Gifu.

Cách nhận tư vấn



Người cần nhận tư vấn

- 1 Gọi điện thoại đến số: 058-263-8066
- 2 Hãy cho biết ngôn ngữ hay quốc tịch của bạn



Trung tâm tư vấn

Tiếng Anh, tiếng Trung, tiếng Bồ Đào Nha, tiếng Tagalog, tiếng Việt (kết nối nói chuyện 3 bên)

- 3 Nhân viên tư vấn trực tiếp trao đổi.
- 4 Liên lạc với Ủy ban, v.v.
- 5 Kết nối điện thoại có thể nói chuyện 3 bên.

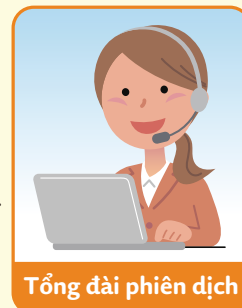
※ Cũng có thể nhận tư vấn trực tiếp tại Trung tâm.



Ủy ban, v.v.

Ngôn ngữ khác (kết nối nói chuyện 4 bên)

- 3 Xin đợi 1 chút để được kết nối điện thoại với tổng đài phiên dịch.
- 4 Phiên dịch trực tiếp trao đổi.
- 5 Liên lạc với Ủy ban, v.v.
- 6 Kết nối điện thoại có thể nói chuyện 4 bên.



Tổng đài phiên dịch

Chế độ an sinh xã hội cần biết dành cho người định cư tại Nhật

1) Trợ cấp chi phí y tế cho trẻ em

- Là chế độ hỗ trợ phần chi phí y tế mà cá nhân phải tự chi trả tại quầy thu ngân khi trẻ bị thương hay bị bệnh, có sử dụng thẻ bảo hiểm để điều trị tại bệnh viện và nhận thuốc.
- Tùy theo địa phương thì điều kiện sẽ khác nhau.

Liên hệ

Phòng phụ trách của địa phương

2) Trợ cấp nhi đồng

- Là trợ cấp dành cho việc nuôi dưỡng trẻ cho đến khi tốt nghiệp cấp 2. Có giới hạn về thuế thu nhập tùy theo số lượng người thân phụ thuộc.
- Sau khi sinh con, hãy làm thủ tục.

Liên hệ

Phòng phụ trách của địa phương

3) Sổ sức khỏe mẹ và bé

- Là cuốn sổ ghi chép tình trạng sức khỏe của bà mẹ trong quá trình mang thai, tình trạng sức khỏe của trẻ sau khi sinh, tiêm chủng dự phòng, v.v. Cần thiết khi làm các thủ tục liên quan đến trẻ tại cơ quan y tế hay ủy ban, v.v. Cơ quan y tế và chính quyền có thể nắm được tình trạng sức khỏe và bệnh tật của trẻ để hỗ trợ và có dịch vụ cần thiết.
- Để làm thủ tục nhận Sổ sức khỏe mẹ và bé cần giấy phép lái xe hoặc thẻ cư trú.

Liên hệ

Cơ quan y tế hoặc Trung tâm y tế đang thăm khám
Phòng phụ trách của địa phương

4) Tiền trợ cấp sinh con và nuôi con một lần

- Là số tiền được bảo hiểm y tế chi trả sau khi sinh con. Từ trước ngày dự sinh 2 tháng đến khi sinh con, nếu đăng ký trước để cơ quan y tế làm người đại diện nhận trợ cấp thì địa phương sẽ trả cho cơ quan y tế số tiền trợ cấp 1 lần theo hạn định. Ngoài ra, trong trường hợp chi phí sinh con thấp hơn số tiền trợ cấp 1 lần thì phần chênh lệch đó sẽ được địa phương chuyển khoản vào tài khoản chỉ định của chủ hộ.

Liên hệ

Cơ quan y tế- nơi dự định sinh con
Phòng phụ trách của địa phương

● Bảo hiểm y tế

Bảo hiểm y tế (kenkou hoken) là chế độ có thể thăm khám ở bệnh viện với mức tự chi trả 30% tùy theo phí bảo hiểm phải chi trả. Với chế độ chăm sóc y tế giá cao thì số tiền tối đa mỗi tháng cá nhân tự chi trả tùy vào tuổi tác và thu nhập. Tuy nhiên, đối với những hành vi y tế không thuộc đối tượng tương thích với bảo hiểm y tế thì cá nhân phải chịu toàn bộ chi phí. Trong bảo hiểm xã hội của Kumiai kenpo hay Kyoukai kenpo, v.v. có chế độ tiền trợ cấp thương tật, có thể nhận được 60% lương trong vòng 18 tháng khi điều trị dài hạn.

▶ Đối với đối tượng đang làm việc tại công ty...

Công ty sẽ làm thủ tục, phí bảo hiểm được trừ từ tiền lương.

Có thể tham gia bảo hiểm "Hiệp hội bảo hiểm y tế toàn quốc" (Zenkoku kenkou hoken kyoukai) chủ yếu dành cho doanh nghiệp vừa và nhỏ hoặc "Hiệp hội bảo hiểm y tế" (Kenkou hoken kumiai) chủ yếu dành cho doanh nghiệp lớn.

Có nhiều điều kiện khác nhau như: làm việc 1 tuần từ 20 tiếng trở lên, thời hạn hợp đồng trên 2 tháng, v.v.

▶ Đối tượng khác...

Tự chi trả phí bảo hiểm y tế quốc dân (Kokumin kenkou hoken).

Trường hợp là nhân viên làm thêm hoặc nhân viên bán thời gian làm việc một tuần chưa tới 20 tiếng thì công ty không có nghĩa vụ làm thủ tục tham gia bảo hiểm y tế. Cá nhân tự đến Ủy ban, làm thủ tục tham gia bảo hiểm y tế quốc dân.

Lương hưu

Lương hưu (nenkin) là tiền nhận được khi về già và nghỉ việc. Lương hưu bảo hiểm xã hội là chế độ có thể tham gia trong trường hợp làm việc bằng hoặc nhiều hơn số thời gian quy định. Phí bảo hiểm lương hưu sẽ được trừ vào tiền lương mỗi tháng. Dù đang làm việc tại công ty nhưng nếu thời gian làm việc trong 1 tuần không từ 20 tiếng trở lên thì cũng không thể tham gia. Trong trường hợp đó, có thể tham gia Lương hưu quốc dân (kokumin nenkin) và tự mình chi trả chi phí bảo hiểm. Số tiền lương hưu bảo hiểm xã hội nhận được nhiều hơn lương hưu quốc dân.

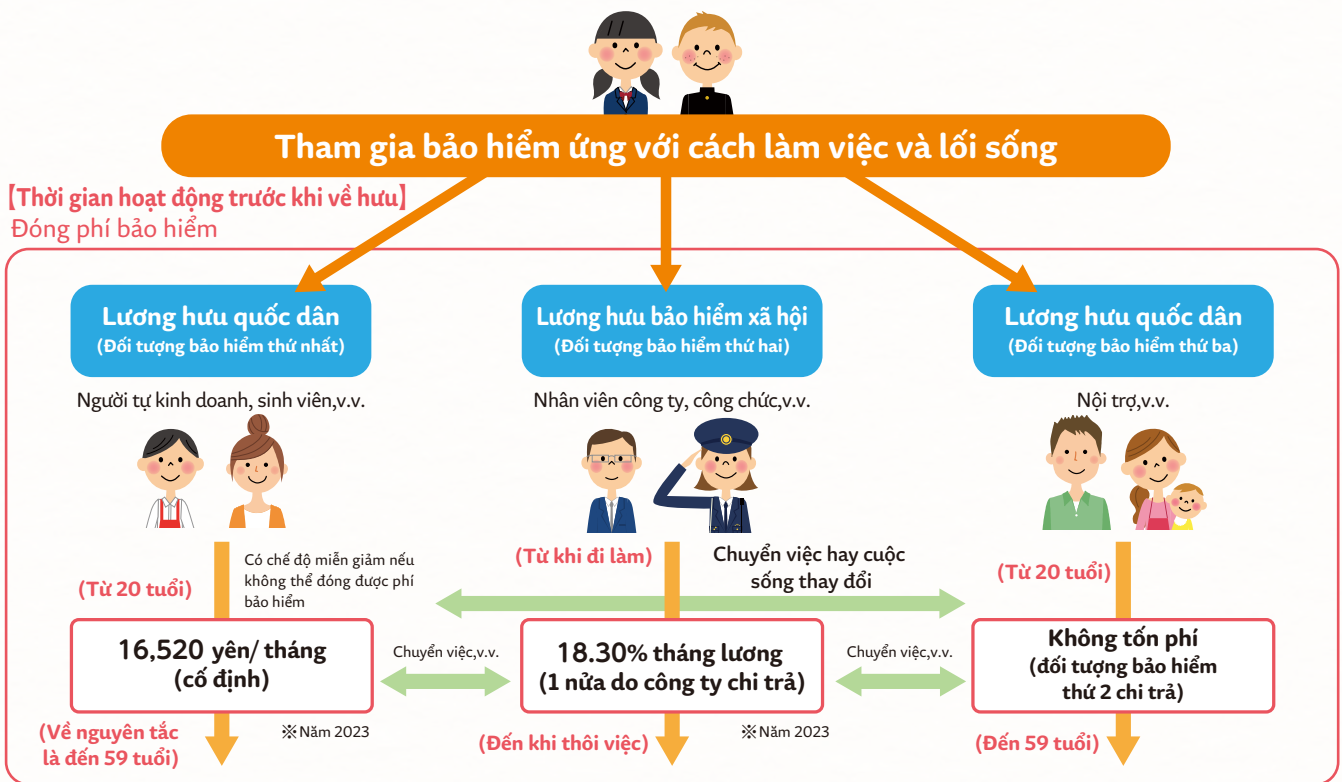
Lương hưu bảo hiểm xã hội

Lương hưu bảo hiểm xã hội (kousei nenkin) là chế độ lương hưu mà những người làm việc ở công ty tham gia; nếu không tham gia bảo hiểm này thì phí bảo hiểm lương hưu quốc dân sẽ tự động phát sinh và buộc phải chi trả. Tuy nhiên, để tham gia lương hưu bảo hiểm xã hội cần điều kiện là: thời gian làm việc theo quy định trong 1 tuần là từ 20 tiếng trở lên, thời gian tuyển dụng là trên 2 tháng.

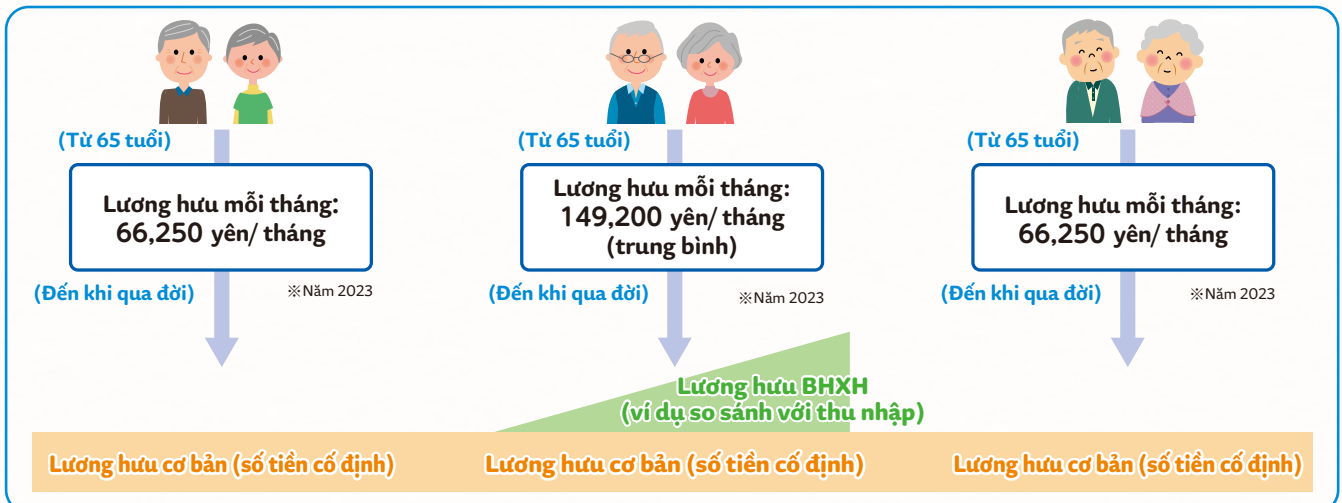
Lương hưu quốc dân

Lương hưu quốc dân (kokumin nenkin) là chế độ lương hưu phổ biến nhất mà ai cũng có thể tham gia nếu ở Nhật trong khoảng độ tuổi từ 20 tuổi trở lên đến dưới 60 tuổi. Quầy tư vấn nằm ở văn phòng lương hưu của thành phố bạn đang sống.

Cơ cấu lương hưu



[Khi về hưu] Nhận lương hưu



● Bảo hiểm chăm sóc và Dịch vụ chăm sóc

Bảo hiểm chăm sóc (kaigo hoken) là cơ cấu hỗ trợ mà tất cả mọi người đều phải tham gia và đóng phí bảo hiểm từ tháng bước sang tuổi 40, giúp người cần dịch vụ chăm sóc có thể nhận được dịch vụ chăm sóc cần thiết. Bắt buộc tham gia bảo hiểm này bất kể quốc tịch nào.

▶ Đối tượng có thể nhận dịch vụ chăm sóc

- Người trên 65 tuổi, cần chăm sóc hay hỗ trợ
- Người có tham gia bảo hiểm y tế từ 40~64 tuổi, cần chăm sóc vì các bệnh do lão hóa như: bệnh mất trí nhớ thời kỳ đầu của tuổi già, bệnh tổn thương mạch máu não hay những bệnh tật đặc biệt (ung thư giai đoạn cuối, v.v.)

▶ Để nhận được dịch vụ chăm sóc

- 1 Cần nhận được “Chứng nhận cần được chăm sóc” thể hiện mức độ cần thiết phải được chăm sóc. Người ta phân ra 7 cấp bậc để chẩn đoán về mức độ cần thực hiện dịch vụ chăm sóc.
- 2 Người điều hành sẽ lập kế hoạch chăm sóc xem nên sử dụng dịch vụ chăm sóc nào thích ứng với cấp bậc cần thiết của việc chăm sóc.

Liên hệ

Phòng phụ trách của địa phương • Trung tâm hỗ trợ tổng hợp khu vực

● Bảo hiểm thất nghiệp

Bảo hiểm thất nghiệp (koyou hoken) là chế độ nhận số tiền trợ cấp cố định mỗi tháng sau khi thất nghiệp để có thể chuyên tâm với hoạt động xin việc và góp phần hỗ trợ cuộc sống trong thời gian chưa có công việc mới. Số tiền này được gọi là “trợ cấp cơ bản” hay “tiền hỗ trợ thất nghiệp”. Tùy vào thời gian làm việc cũng có trường hợp không thể tham gia bảo hiểm thất nghiệp nên hãy xác nhận với công ty khi vào làm việc.

▶ Điều kiện nhận bảo hiểm thất nghiệp

- 2 năm ngay trước khi thất nghiệp, có khoảng thời gian tham gia bảo hiểm thất nghiệp tổng cộng hơn 1 năm (có trường hợp ngoại lệ).
- Hiện tại đang thất nghiệp và có ý chí muốn trở lại làm việc ngay (có hoạt động xin việc).

▶ Để nhận trợ cấp thất nghiệp

- Sau khi thất nghiệp, cần làm thủ tục ở Hello work.
- Cần giấy chứng nhận nghỉ việc và chứng nhận tham gia bảo hiểm thất nghiệp để làm thủ tục nhận tiền. Những giấy tờ này nhận từ doanh nghiệp.

Liên hệ

Hello work tại thành phố đang sống

● Bảo hiểm lao động

Bảo hiểm lao động (rousai hoken) là chế độ bảo hộ dành cho người đang làm việc hoặc trên đường đi làm gặp tai nạn, thiên tai khiến người đó bị thương, bị dị tật trên cơ thể, bị bệnh hay tử vong. Ngoài ra, bảo hiểm này cũng hỗ trợ cho thân nhân của người tham gia bảo hiểm hay việc hòa nhập xã hội của người tham gia bảo hiểm khi gặp thảm họa.

Bảo hiểm y tế, lương hưu, bảo hiểm chăm sóc, bảo hiểm lao động, thiên tai là những chế độ quan trọng trợ giúp cuộc sống và cũng là quyền lợi của những người lao động thỏa mãn các điều kiện. Khi tìm việc, hãy đọc kỹ thông báo tuyển dụng và xem thử công ty đó có nghĩ cho người lao động, có chuẩn bị đầy đủ các chế độ hay không. Lúc phỏng vấn, hãy xác nhận thông tin với doanh nghiệp.

Sổ tay hướng dẫn kế hoạch cuộc đời- dành cho các bậc phụ huynh và trẻ em người nước ngoài

Xuất bản lần đầu 10/2017 (phát hành)

Tái bản lần thứ 2 2/2024 (phát hành)

Nơi phát hành: (Tổ chức công) Trung tâm Giao lưu Quốc tế tỉnh Gifu

〒500-8875 Gifu-ken Gifu-shi Yanagase-dori 1-12

TEL : 058-214-7700

